

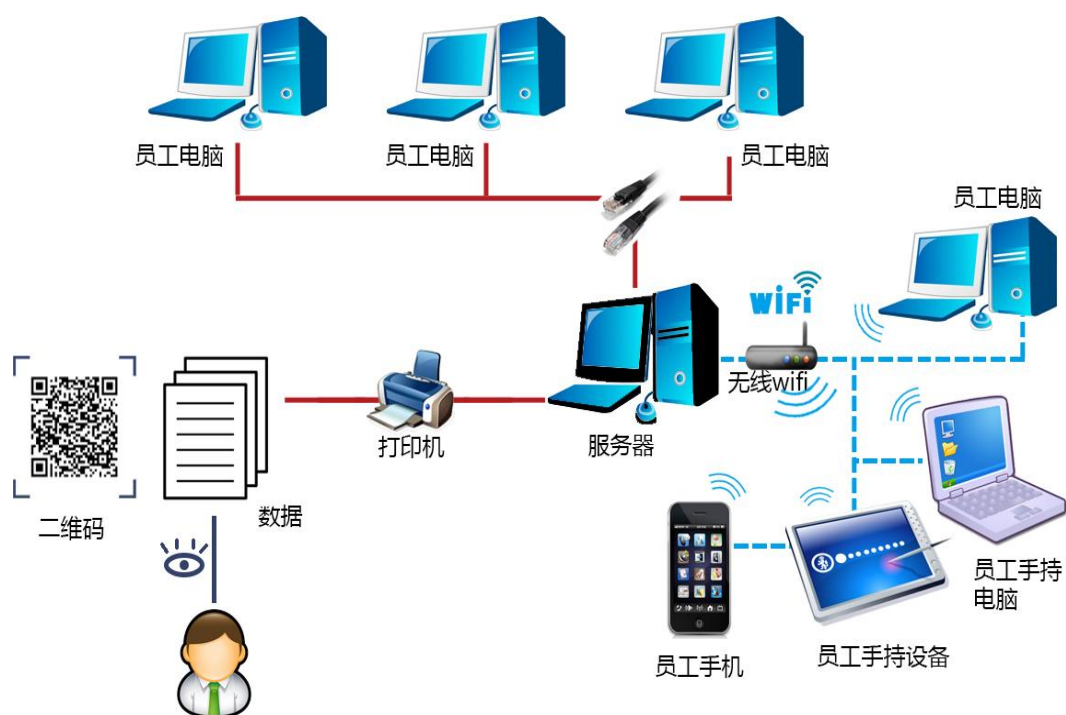
探联智能考勤系统 ——部署说明书

考勤，就这么简单

1. 系统环境

1.1 硬件环境

系统拓扑图



1.1.1 服务器端

名称	规格
CPU	Pentium 1 GHz 以上 32 位或 64 位处理器
RAM	512 MB 以上
磁盘空间	4 GB 以上

1.1.2 客户-PC 端

名称	规格
CPU	Pentium 233 MHz (建议 Pentium 500MHz 以上)
RAM	64 MB (建议 128 MB 以上)
磁盘空间	64MB 以上
显卡	支持 DirectX 9 128M 及以上
显示器	分辨率在 1024X768 像素及以上

1.1.3 客户-移动端

支持 Wi-Fi、摄像头、加速度传感器。

1.2 软件环境

1.2.1 服务器端

名称	版本
操作系统	Windows XP SP3 (专业版以上)
Internet 信息服务(IIS)	IIS 5.1 以上
Windows 图像组件 (WIC)	X86
.NET Framework	4.0
Visual C++ 库的运行时组件	X86
Asp.Net MVC	2.0
Windows Installer	3.1 或更高版本
Internet Explorer	5.01 或更高版本
谷歌浏览器	41.0.2272.89 m 以上版本
Microsoft Office Excel	2007

1.2.2 客户-PC 端

谷歌浏览器（Google Chrome）版本为 41.0.2272.89 m 以上版本

1.2.3 客户-移动端

安卓手机

[1] Android 版本为 2.2 以上版本；

[2]浏览器最新版本（百度、谷歌、火狐、QQ、搜狗、UC 其中一种）

其它智能手机

[1]浏览器最新版本（百度、谷歌、火狐、QQ、搜狗、UC 其中一种）

平板电脑

[1]浏览器最新版本（百度、谷歌、火狐、QQ、搜狗、UC 其中一种）

2. 软件安装步骤

2.1 服务器端

2.1.1 安装操作系统

此部署文档是针对 Windows XP 环境的，如操作系统不是 Windows XP，请到官网的下载专区下载相关操作系统的部署文档。

2.1.2 安装 IIS(互联网信息服务)

IIS，英文全名为 Internet Information Services，即互联网信息服务。
Windows XP 操作系统需安装 IIS 5.1 以上版本。具体步骤如下：
点击【开始】按钮，找到【控制面板】，如下：



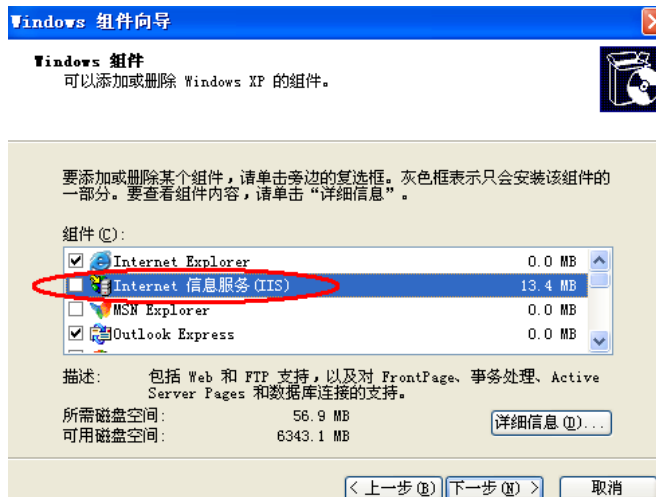
点击【控制面板】，找到【添加/删除程序】，如下：



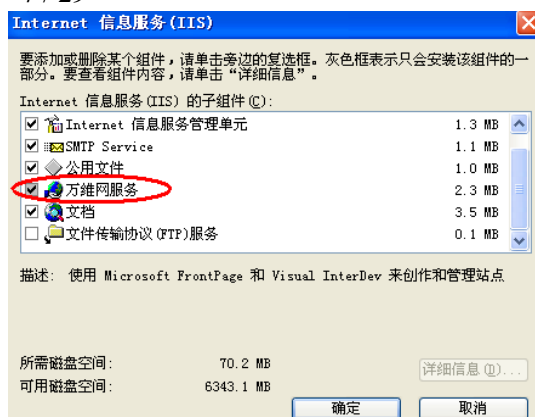
点击【添加/删除程序】，找到【打开或关闭 Windows 功能】，如下：



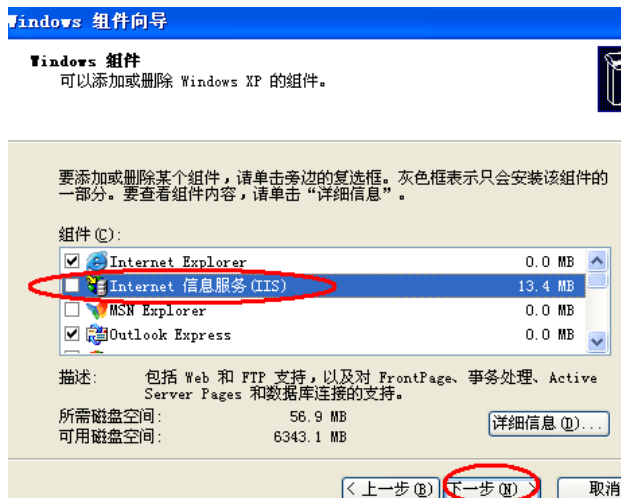
出现【Windows 组件向导】界面，找到并勾选【Internet 信息服务(IIS)】，如下：



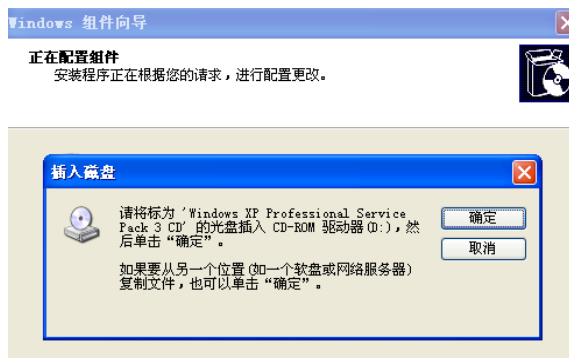
然后在右下角点击【详细信息(D)...】，如下：



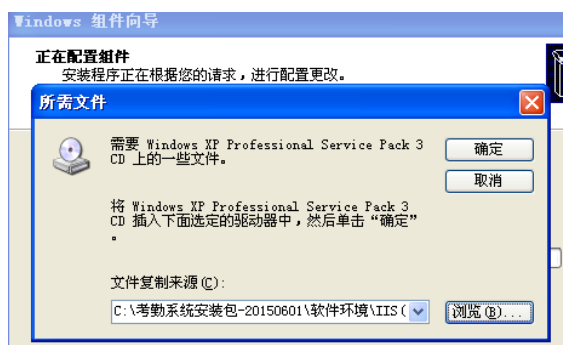
确定【万维网服务】已勾选，点击【确定】，返回【Windows 组件向导】，如下所示：



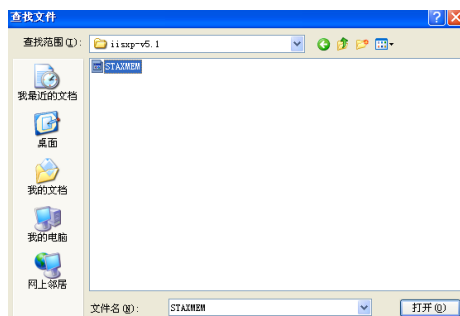
点击【下一步】按钮，系统开始安装 IIS，在安装过程中，出现如下提示：



点击【确定】按钮，出现如下提示：

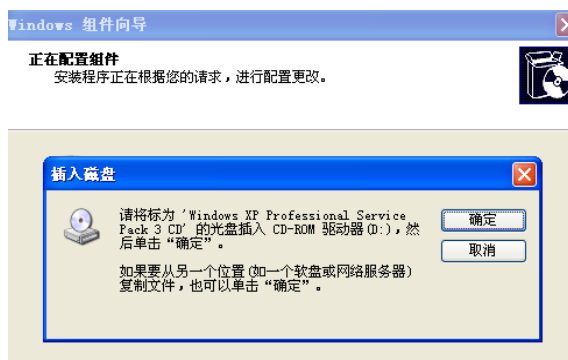


通过【浏览】找到 IIS5.1 的安装文件夹，如下所示：

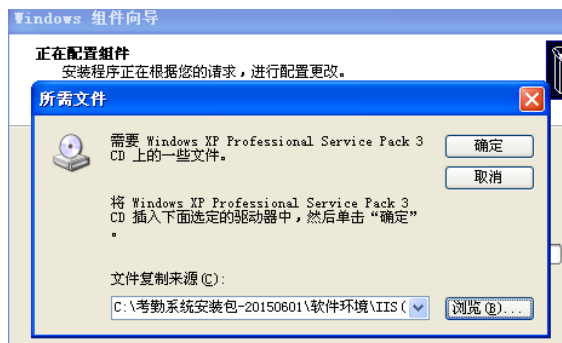


选择文件并点击【打开】，然后点击【确定】进行安装。

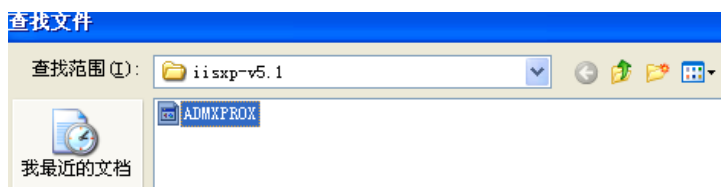
在安装过程中，又出现如下界面：



点击【确定】按钮，出现如下提示：



通过【浏览】找到 IIS5.1 的安装文件夹，如下所示：



选择文件并点击【打开】，然后点击【确定】进行安装。

在安装过程中，又出现如上的情况，请继续选择文件并安装，直到安装完成为止。

2.1.3 安装 Microsoft .NET Framework

软件名称: dotNetFx40_Full_x86_x64.exe (4.0 版本安装包)

微软官网下载 (提供下载地址)

下载网址: <http://www.microsoft.com/zh-cn/download/details.aspx?id=17718>

2.1.4 安装 ASP.NET MVC 4 RTM

软件名称: AspNetMVC4Setup.exe

微软官网下载 (提供下载地址)

下载网址:

<http://www.microsoft.com/en-us/download/confirmation.aspx?id=30683&cffa64c5-a636-96fc-e97a-0e907fcc4c04=True>

2.1.5 安装 Visual C++库运行时组件

软件名称: vcredist_x86.exe

微软官网下载 (提供下载地址)

Microsoft Visual C++ 2005 Redistributable Package (x86) 下载网址:

<http://www.microsoft.com/zh-cn/download/details.aspx?id=3387>

2.1.6 安装 SQLite

软件名称: sqlite-netFx40-setup-bundle-x86-2010-1.0.97.0.exe

官网下载 (提供下载地址)

<http://system.data.sqlite.org/index.html/doc/trunk/www/downloads.wiki>

2.1.7 安装探联智能考勤系统

软件名称: 探联智能考勤系统.exe

软件路径: 软件环境\

安装过程中，请详细阅读协议，并通过【下一步】进行安装，直到安装完成。

2.1.8 安装 Microsoft Office Excel 2007

报表导出功能需要安装 Microsoft Office Excel 2007。

2.1.9 安装谷歌浏览器

安装谷歌浏览器（Google Chrome）41.0.2272.89 m 以上版本。

2.2 客户-PC 端

安装谷歌浏览器（Google Chrome）41.0.2272.89 m 以上版本。

2.3 客户-移动端

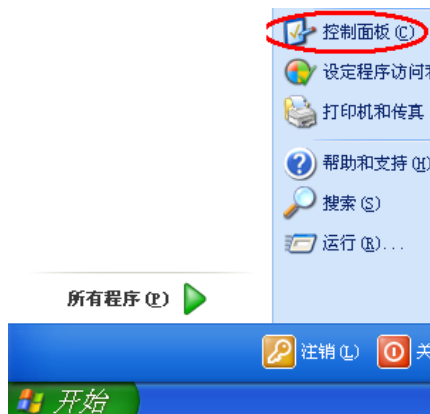
安装浏览器最新版本（百度、谷歌、火狐、QQ、搜狗、UC 等其中一种）

3. 服务端软件设置

3.1 IIS 设置(需有管理特权)

a. 步骤 1-网站创建

点击【开始】按钮，找到【控制面板】，如下：



点击【控制面板】，找到【性能/维护】，如下：



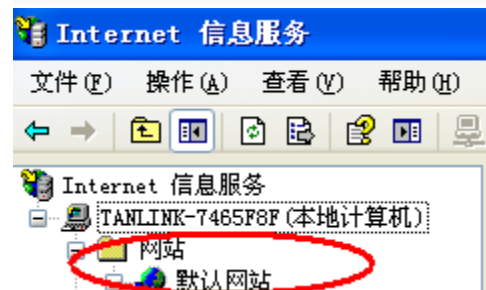
在【性能/维护】下，点击【管理工具】，如下：



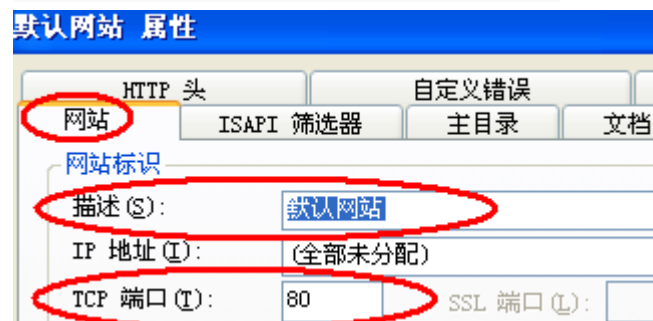
在【管理工具】下，点击【Internet 信息服务】，如下：



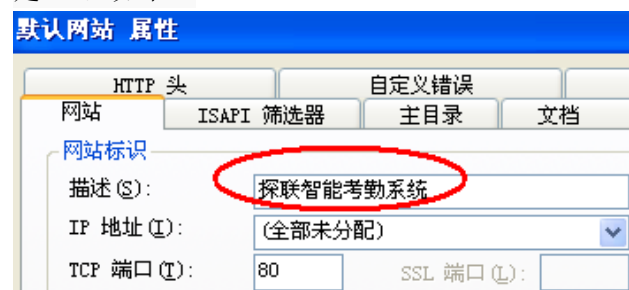
在【Internet 信息服务】下，找到【默认网站】，如下：



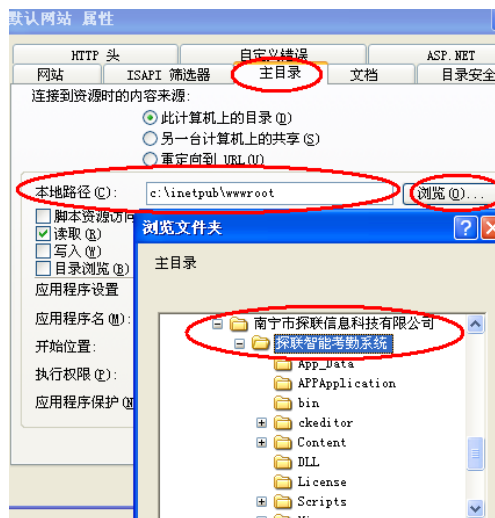
选择并点击右键，点击【属性】，显示如下：



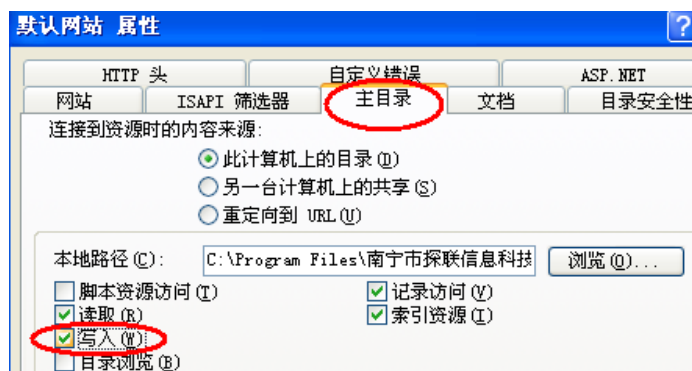
在网站栏目里，【描述】中将“默认网站”改名为：“探联智能考勤系统”，TCP 端口默认是 80，如下：



在主目录栏目里，【本地路径】中通过【浏览】选择系统的安装后的路径，如下：



在主目录栏目里，【本地路径】下勾选【写入】，如下：

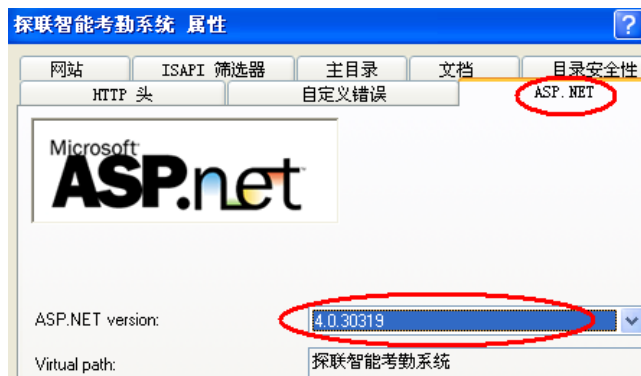


在文档栏目里，在【添加】中，添加“index.aspx”，如下：

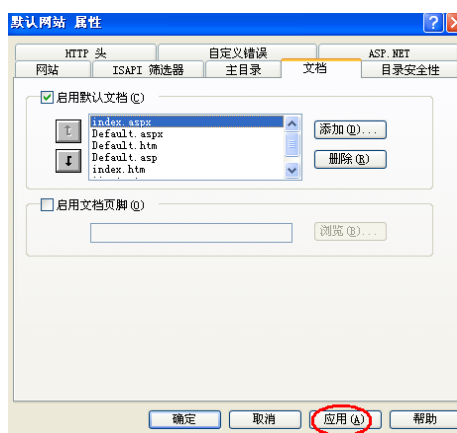


并将“index.aspx”移至到顶行。

在 ASP.NET 栏目里，【ASP.NET version】版本确定为 4.0.30319，如下：



设置完后，点击【确定】，如下：



如果出现提示框，一切默认，点击【确定】即可。

b. 步骤 2-重启 IIS

如下所示：

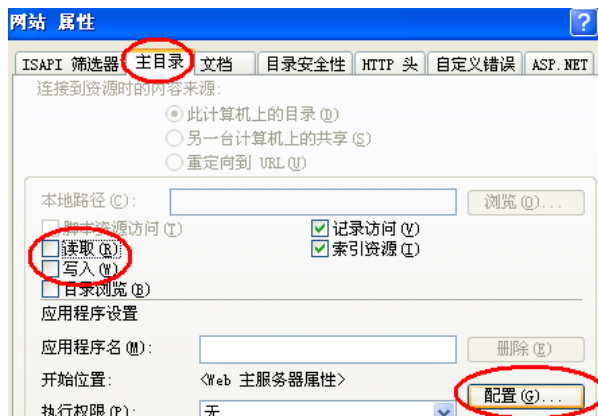


c. 步骤 3-导入 dll

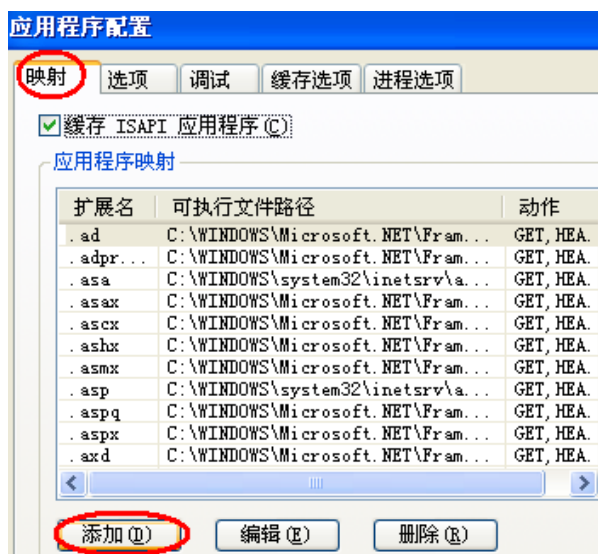
选择【网站】并右键选择【属性】，如下：



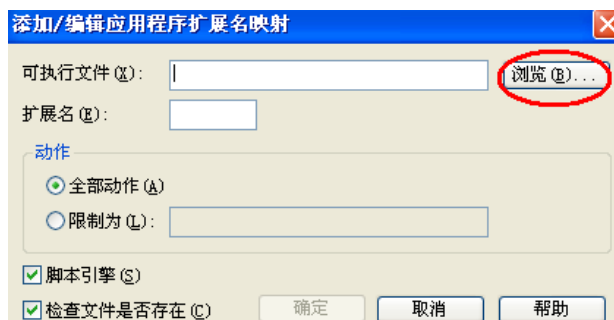
在【网站属性】，选择主目录，勾选【读取】和【写入】选项，并点击【配置】，如下：



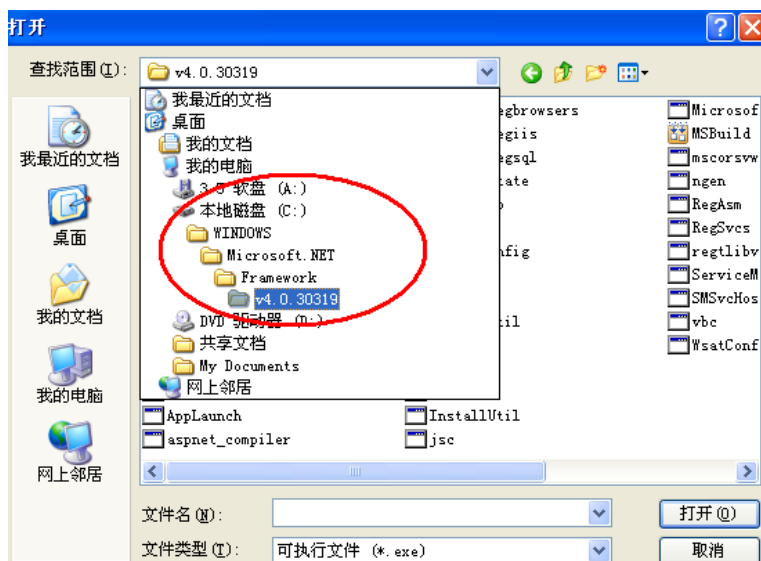
在【应用程序配置】，在映射栏目下点击【添加】按钮，如下：



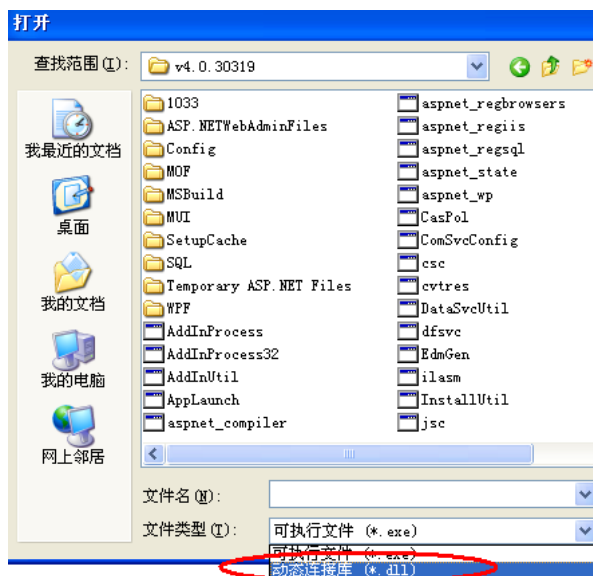
在【添加/编辑应用程序扩展名映射】下，点击【浏览】，如下：



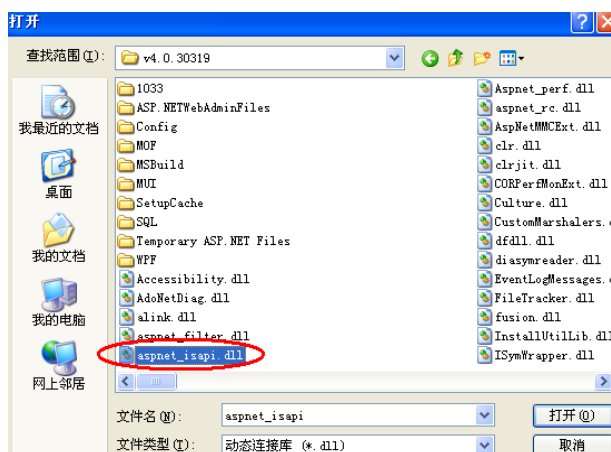
找到路径“WINDOWS\Microsoft.NET\Framework\v4.0.30319”，如下：



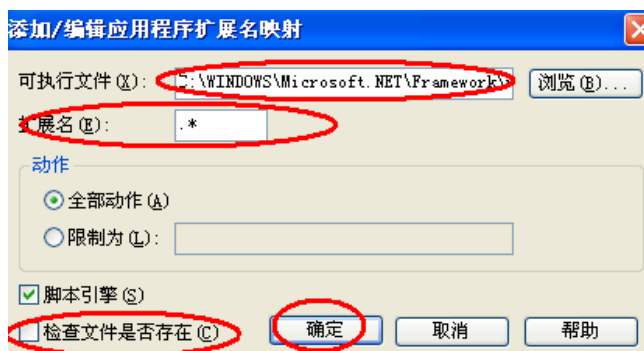
在文件类型上，选择“动态连接库(*.dll)”，如下：



选择“aspnet_isapi.dll”，如下：



回到【添加/编辑应用程序扩展名映射】，在【扩展名】输入框里填写“.*”，并取消勾选【检查文件是否存在】，如下图：



如果【确定】不能点击，就点击【可执行文件】的内容框，然后点击【确定】按钮。

如果出现提示框，一切默认，点击【确定】即可。

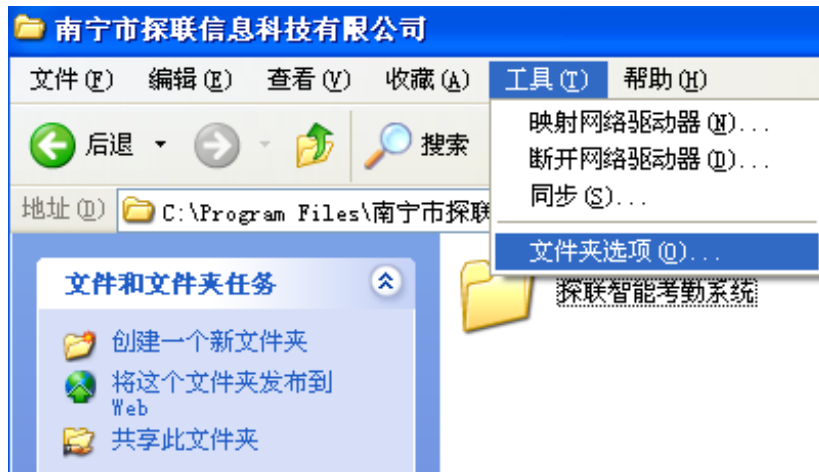
d. 步骤 4-重启 IIS

如下所示：

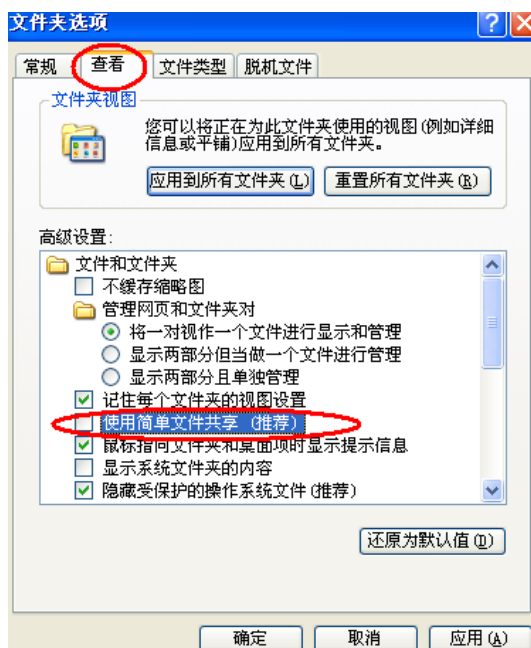


e. 步骤 5-设置用户权限

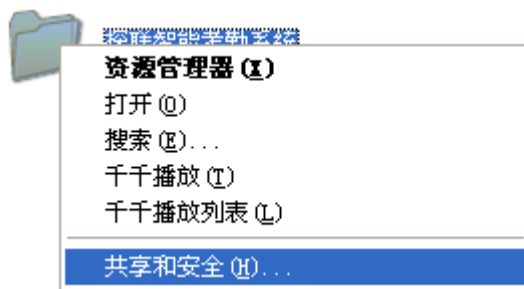
选择【文件夹选项】，如下：



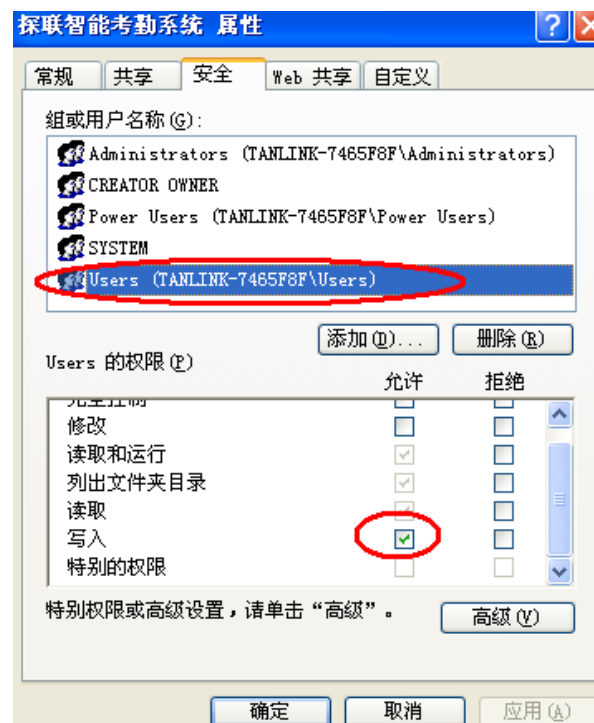
取消【使用简单文件共享(推荐)】勾选，即不勾选，然后点击【确定】即可，如下：



选择探联智能考勤系统文件夹，右键选择【共享和安全】，如下：



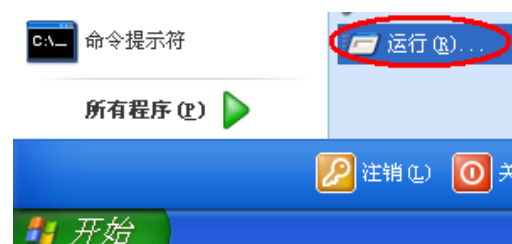
在【安全】栏目下，选择用户“Users(TANLINK-...)”，并将【写入】勾选，如下：



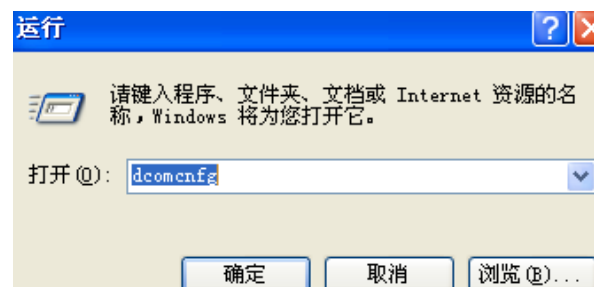
3.2 Office 2007 Excel 使用权限

a. 步骤 1-组件服务的 DCOM 配置

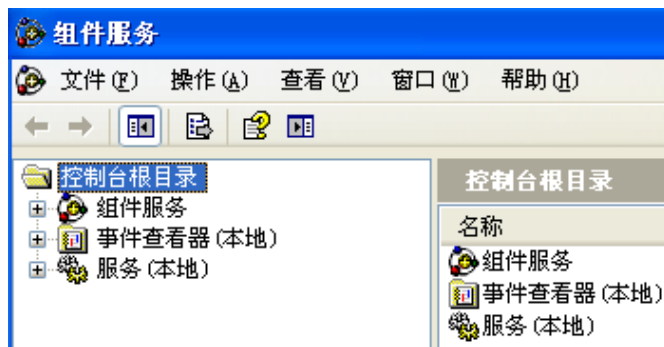
点击【开始】，找到【运行】，如下：



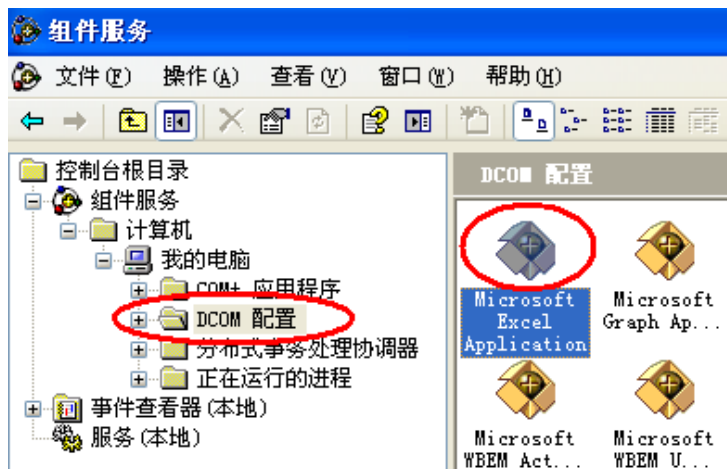
点击【运行】，输入“dcomcnfg”，如下：



出现【组件服务】界面，如下：



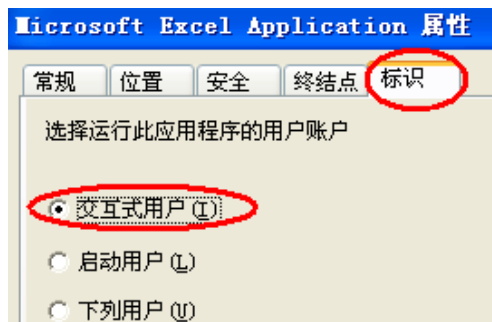
找到【DCOM 配置】，并选择【Microsoft Excel Application】，如下：



点击【Microsoft Excel Application】右键选择【属性】，如下：



弹出【Microsoft Excel Application】属性框，选择【标识】栏，选择【交互式用户】，如下：



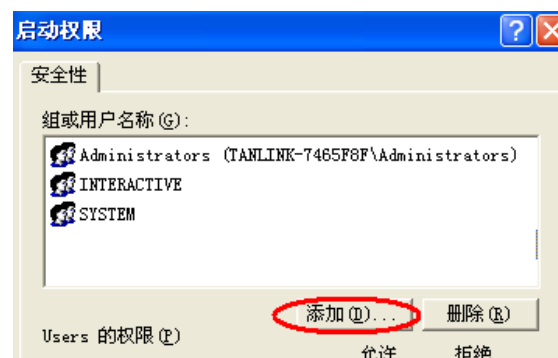
b. 步骤 2-启动和激活权限

【Microsoft Excel Application】属性框，选择【安全】栏，选择【启动和激活权限】，

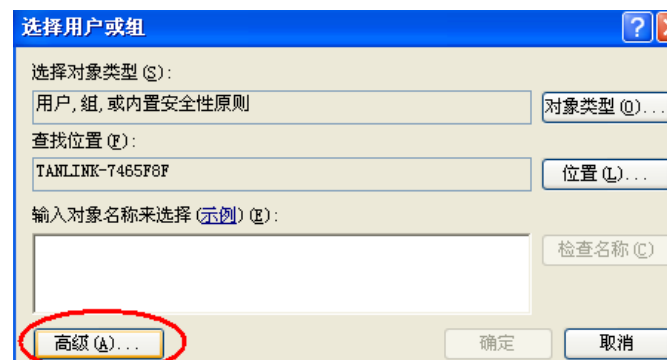
如下:



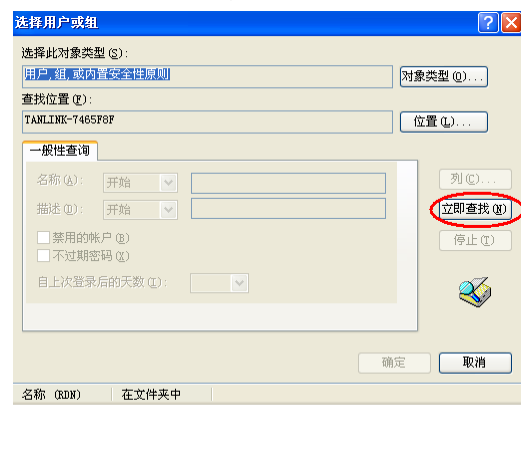
点击【编辑】，出现如下界面:



点击【添加】，出现如下界面:



点击【高级】，出现如下界面:



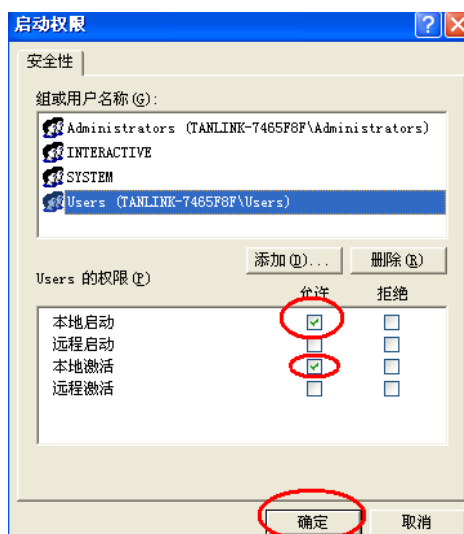
点击【立即查找】，出现如下：



选择【Users】，点击【确定】，返回上一个界面，如下：



点击【确定】，出现如下：



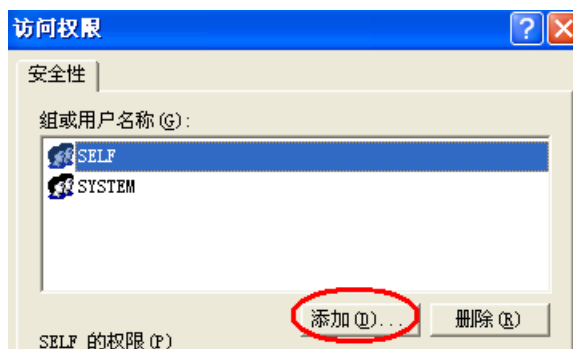
如上图勾选相应选项即可，然后点击【确定】。

c. 步骤 3-访问权限

【Microsoft Excel Application】属性框，选择【安全】栏，选择【访问权限】，如下：



点击【编辑】，出现如下：



点击【添加】，出现如下：



点击【高级】，出现如下：

选择用户或组

选择此对象类型 (S):
 对象类型 (O)...

查找位置 (L):
 位置 (L)...

一般性查询

名称 (A):

描述 (D): **立即查找 (N)**

☐ 禁用的帐户 (E)
☐ 不过期密码 (X)
 自上次登录后的天数 (I):

名称 (RDN) 在文件夹中

点击【立即查找】，出现如下：

选择用户或组

选择此对象类型 (S):
 对象类型 (O)...

查找位置 (L):
 位置 (L)...

一般性查询

名称 (A):

描述 (D): **立即查找 (N)**

☐ 禁用的帐户 (E)
☐ 不过期密码 (X)
 自上次登录后的天数 (I):

名称 (RDN)	在文件夹中
Network Configurati...	TANLINK-7465F8F
Power Users	TANLINK-7465F8F
Remote Desktop Users	TANLINK-7465F8F
Replicator	TANLINK-7465F8F
SERVICE	TANLINK-7465F8F
SUPPORT_388945a0	TANLINK-7465F8F
SYSTEM	TANLINK-7465F8F
TERMINAL SERVER USER	TANLINK-7465F8F
Users	TANLINK-7465F8F

选择【Users……】，点击【确定】，返回上一个界面，如下：

选择用户或组

选择对象类型 (S):
 对象类型 (O)...

查找位置 (L):
 位置 (L)...

输入对象名称来选择 (示例) (E):
 检查名称 (C)

确定

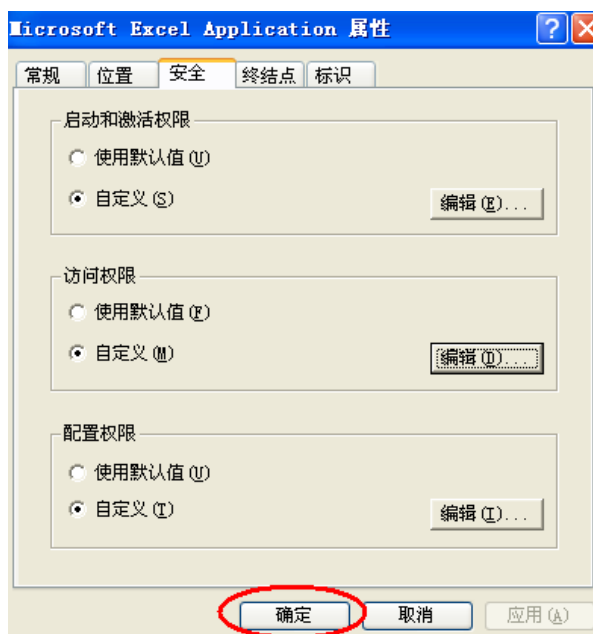
点击【确定】，出现如下：



如上图勾选相应选项即可，然后点击【确定】。

d. 步骤 4-完成

【Microsoft Excel Application】属性框，点击【确定】即可，如下：



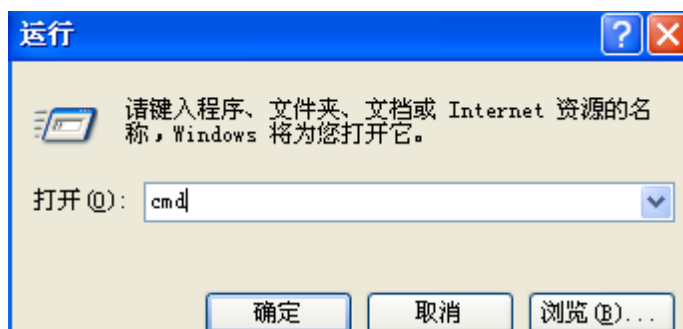
4. 系统登录

查看 IP 地址

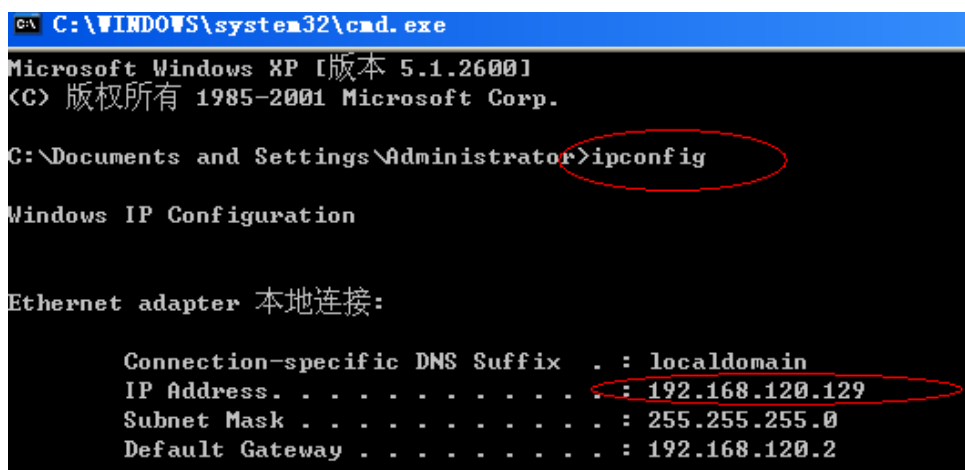
a. 点击【开始】，选择【运行】，如下：



出现【运行】对话框，如下：



输入“cmd”，然后点击【确定】，出现 dos 命令框，如下：



输入“ipconfig”，IP Address…是 IP 地址，如 192.168.120.129

考勤系统管理后台的 IP 地址

假设查看到的服务器的 IP 是 192.168.120.129，
如果 IIS 设置中的步骤 1 的网站创建中，TCP 端口的地址是 80，
打开谷歌浏览器，输入“http://192.168.120.129/admin”
如果 IIS 设置中的步骤 1 的网站创建中，TCP 端口的地址是 84，
打开谷歌浏览器，输入“http://192.168.120.129:84/admin”

出现探联智能考勤系统的登录界面：

管理员的默认用户名是 admin，密码是 admin。（密码在用户前台可修改）

考勤系统用户前台的 IP 地址

假设查看到的服务器的 IP 是 192.168.120.129，
如果 IIS 设置中的步骤 1 的网站创建中，TCP 端口的地址是 80，
打开谷歌浏览器，输入 “http://192.168.120.129”
如果 IIS 设置中的步骤 1 的网站创建中，TCP 端口的地址是 84，
打开谷歌浏览器，输入 “http://192.168.120.129:84”

出现探联智能考勤系统的登录界面，部署完成。

5. 探联智能考勤系统升级说明

5.1 U 盾标准版升级步骤

步骤 1-下载最新版本（先不安装）

从探联-智能考勤官网 (<http://kaoqin.tanlink.cn/index.html>) 下载探联智能考勤系统最新版本，先不安装最新版本，下载后先对原版本的数据进行备份，然后再安装。

步骤 2-找到原版本的安装目录

进入系统安装路径（默认路径为 “C:\Program Files\南宁市探联信息科技有限公司\探联智能考勤系统”，其中 C 盘为系统盘）

步骤 3-备份 License

将系统根目录下的 “License” 文件夹进行备份（复制到其他盘符下）

步骤 4-备份考勤数据库文件

进入“App_Data”文件夹，将文件夹中的“TL_WorkAttendanceDB.db”文件进行备份（复制到其他盘符下）

步骤 5-安装最新版本

安装已下载的探联智能考勤系统最新版本

步骤 6-License 替换

将之前备份原版本的“License”文件夹替换掉新版本的系统根目录下的“License”文件夹

步骤 7-考勤数据库文件替换

将之前备份原版本的“TL_WorkAttendanceDB.db”文件替换掉新版本的“App_Data”文件夹下的文件

步骤 8-启动验证

升级操作完成后，启动智能考勤系统，检查数据是否完整。

5.2 免费版升级 U 盾标准版步骤

步骤 1-购买 U 盾标准版

成功购买探联智能考勤系统 U 盾标准版

步骤 2-接入 U 盾

将探联发送给您的安全 U 盾接入到您的服务器上

步骤 3-找到免费版的安装目录

进入免费版智能考勤系统安装路径（默认路径为“C:\Program Files\南宁市探联信息科技有限公司\探联智能考勤系统”，其中 C 盘为系统盘）；

步骤 4- License 替换

将 U 盾中的“License”文件夹替换掉原免费版系统根目录下的“License”文件夹

步骤 5-启动验证

进入系统登录界面，启动智能考勤系统，检查数据是否完整。

6. 探联智能考勤系统卸载说明

如果当前系统达不到您的期望请您下载最新版本的探联智能考勤系统进行使用，如果您仍然要卸载，请您关注探联公司网站，我们将持续改进，努力做到更好。

卸载步骤

打开系统“控制面板”—> 进入“添加/删除程序”—> 找到“探联智能考勤系统”，通过“删除”即可进行卸载操作。